

雄蛛体长 8.90~10.50。一雄蛛体长 9.27：头胸部长 4.45，宽 3.46；腹部长 4.82，宽 3.09。额高 0.26。背甲黄色，头区隆起不明显，前端黄褐色，眼区向前突出；颈沟不明显，网状放射纹黄褐色；中窝纵向。前眼列略微前凹。螯肢深褐色，前齿堤具一齿，后齿堤具一板齿；颚叶肾形，黄褐色，侧缘较突出，黑色，端部色淡，具毛丛。下唇黄褐色，长大于宽。胸板心形，橘黄色。步足黄色。第 I、II 步足腿节具 4 根背刺，后跗节、跗节腹面具毛，III、IV 步足腿节具背刺 6 根，胫节、后跗节具腹刺、背刺。腹部卵形，浅黄色，心脏斑明显，肌痕 3 对；腹面浅黄色，两列纵纹清晰可见。纺器浅黄色，前纺器圆筒状。触肢器的插入器短，端部稍弯曲；胫节突较小，端部尖，弯曲。

栖息与山野草丛之石隙尖，亦见于麦田及水稻田埂之石块下。

镜检标本 2♀♀1♂，新疆吐鲁番，1981.X.20，胡金林采。

分布 新疆。

(63) 牛平腹蛛 *Gnaphosa taurica* Thorell, 1875 (图 72)

Gnaphosa taurica Thorell, 1875: 84; Ovtsharenko, Platnick & Song, 1992: 22, f. 63~64, 71~74; Song, Zhu & Chen, 1999: 451, f. 262K, P.

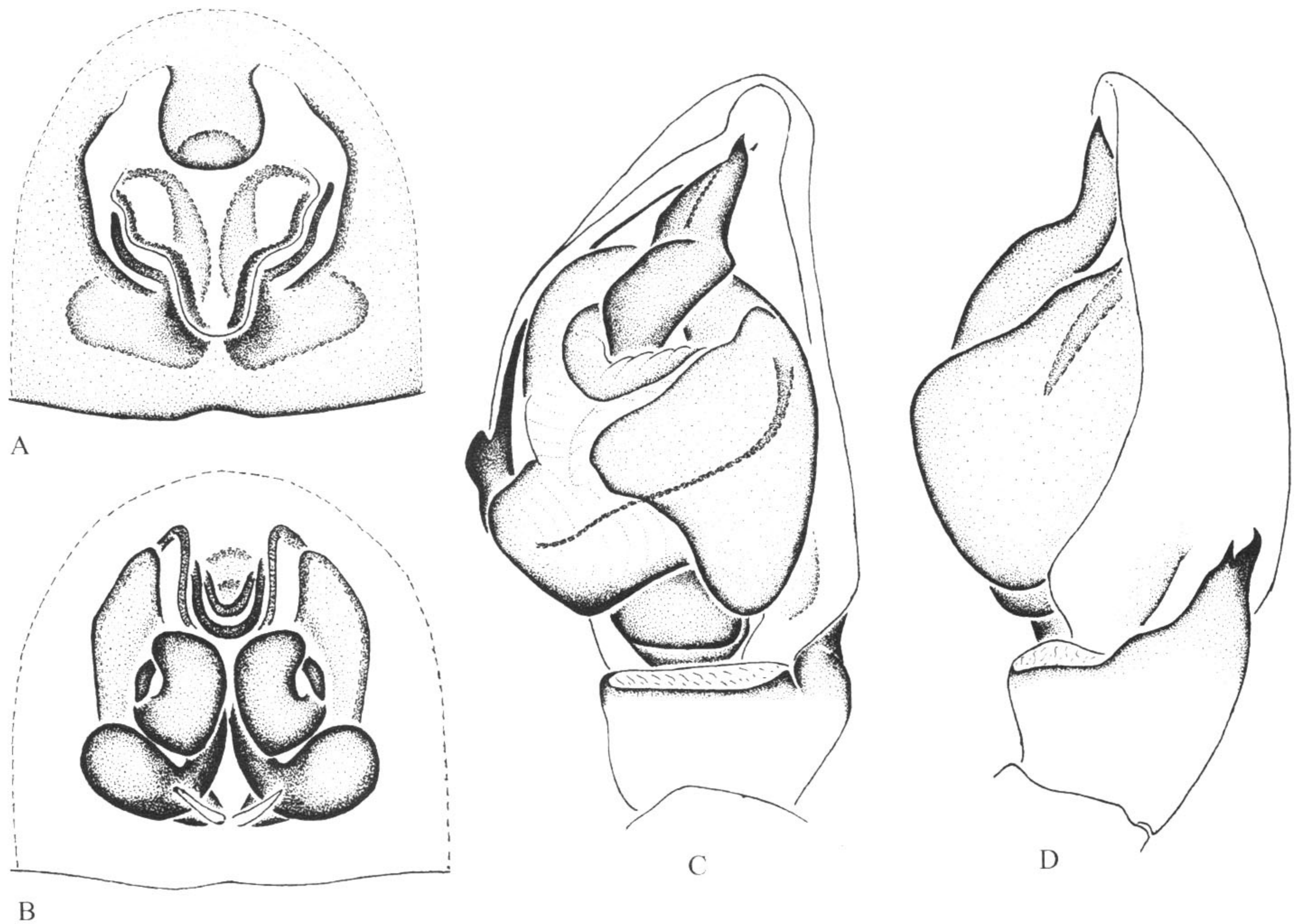


图 72 牛平腹蛛 *Gnaphosa taurica* Thorell

A. 外雌器外面观 (epigynum, ventral view); B. 同上，内面观 (same, dorsal view); C. 雄蛛左触肢器腹面观 (left palpal organ of male, ventral view); D. 同上，外侧面观 (same, retrolateral view)。

(仿 Ovtsharenko, Platnick & Song, 1992, 稍改)

一雌蛛体长 9.75：头胸部长 4.45，宽 3.21；腹部长 5.56，宽 3.71。额高 0.37。背甲红棕色，头区微隆起，色深，颈沟与网状放射纹不明显，靠近胫沟处的放射纹色深，背甲与胸板连接的两侧呈黄白色，其上有短小黑毛，后缘近乎平直；中窝纵向，短棒状。眼区近于梯形，突出于背甲前端；背面观前眼列为后凹，后眼列后凹，且长于前眼列。螯肢红棕色，螯基粗壮，螯牙锥状；前齿堤 2 齿，近端的齿特小，远端的齿大；后齿堤为一板齿。颚叶黄褐色，内缘近乎平直，边缘黑色，端部色淡，具毛丛。下唇黄褐色，盾形，与胸板连接处色深，端部色淡，不具毛丛。胸板心形，红褐色，边缘具黑毛。步足黄色，第 I、II 步足腿节有长刺，后跗节和跗节具毛簇，第 III、IV 步足腿节背面，胫节腹面后跗节具长刺，各步足基节两侧有深褐色条纹。腹部背面浅黄色，卵形，前端近平直，后端钝圆，有 4~5 条横纹，背面中央具黄色肌痕 3 对；腹面浅黄色，中央有 2 条纵沟，近纺器有 1 弧形沟。纺器黄色。雌蛛外雌器的膨腔圆，中片的边缘加厚；中纳精囊管宽大，两管相互靠近。

雄蛛触肢器的生殖球膨大；插入器基部具大的突起，端部细长；中突弯曲的方向不同于其他近似种；胫节突上有一尖突。

镜检标本 1♀，新疆昭苏，1982.VIII.25，胡金林采。

分布 新疆；中国至保加利亚。

(64) 土旗平腹蛛 *Gnaphosa tumid* Tang, Song et Zhang, 2001 (图 73)

Gnaphosa tumid Tang, Song & Zhang, 2001: 15, f. 1~3.

雄蛛体长 5.30~6.71。一雄蛛体长 5.30：头胸部长 2.30，宽 1.80；腹部长 2.93，宽 1.72。背甲卵圆形，后缘内陷，棕褐色，边缘黑色；头区微隆起，颈沟明显，沿颈沟其前部有一深色“V”字形斑，放射斑明显；中窝纵向，黑色细缝状。8 眼 2 列，背面观前眼列微后凹，后眼列后凹且长于前眼列；前中眼圆形，黑色，后中眼不规则卵形，珍珠白色，呈倒“八”字形排列，其余各眼椭圆形；前侧眼 > 后侧眼 > 后中眼 > 前中眼 (0.10:0.09:0.08:0.07)，前中眼间距 0.08，前中、侧眼间距 0.02，后中眼间距 0.06，后中、侧眼间距 0.14，前、后侧眼间距 0.16；中眼域颜色较深，长大于宽 (0.26:0.23)，前边等于后边 (0.23:0.23)。额高约等于前中眼径。螯肢红棕色，前齿堤 3 齿，近爪基的一齿极小，中齿大且于第 3 齿紧贴呈愈合状，后堤齿为一锯齿状板齿。颚叶灰黄色，内缘凹陷，前缘内侧角处色浅并具有毛丛。下唇长大于宽，暗黄色。胸板灰黄色，周缘浅黑色，被有稀疏的深色刚毛。步足灰黄色，腿节和胫节侧面被有纵向黑色条斑，后跗节和跗节色较浅。步足刺分布情况为：第 I 步足腿节具 2 根背刺；胫节末端具一根腹刺；后跗节具一对腹刺。第 II 步足腿节具一根背刺，胫节末端具一根腹刺。第 III 步足腿节具 3 根背刺，胫节前、后侧各 2 根刺，2 对腹刺。第 IV 步足腿节具 2 根背刺；胫节具 2 根背刺，前、后侧各 2 根刺，3 对腹刺；后跗节具 3 对背刺，前、后